



# MONITORUL OFICIAL

## AL

# ROMÂNIEI

Anul 171 (XV) — Nr. 280 bis

PARTEA I  
LEGI, DECRETE, HOTĂRÂRI ȘI ALTE ACTE

Marti, 22 aprilie 2003

### SUMAR

Pagina

Anexele la ordinele ministrului agriculturii, alimentației și  
pădurilor nr. 615/2002, 145/2003, 195/2003,  
199/2003, 205/2003, 223/2003, 231/2003,  
234/2003 și nr. 235/2003 ..... 1-56

## ACTE ALE ORGANELOR DE SPECIALITATE ALE ADMINISTRAȚIEI PUBLICE CENTRALE

MINISTERUL AGRICULTURII, ALIMENTAȚIEI ȘI PĂDURILOR

### ORDIN

**pentru aprobarea Normei sanitare veterinare ce stabilește modelul de certificat pentru comerțul României cu statele membre ale Uniunii Europene cu ovule și embrioni provenind de la suine\*)**

În temeiul prevederilor art. 31 alin. 1 din Legea sanitară veterinară nr. 60/1974, republicată, cu modificările și completările ulterioare,

în baza Hotărârii Guvernului nr. 362/2002 privind organizarea și funcționarea Ministerului Agriculturii, Alimentației și Pădurilor, cu modificările și completările ulterioare,

văzând Referatul de aprobare nr. 161.760 din 2 decembrie 2002, întocmit de Agenția Națională Sanitară Veterinară,

**ministrul agriculturii, alimentației și pădurilor** emite următorul ordin:

Art. 1. — Se aprobă Norma sanitară veterinară ce stabilește modelul de certificat pentru comerțul României cu statele membre ale Uniunii Europene cu ovule și embrioni provenind de la suine, prevăzută în anexa care face parte integrantă din prezentul ordin.

Art. 2. — Direcțiile sanitare veterinare județene și a municipiului București vor duce la îndeplinire prevederile prezentului ordin.

Art. 3. — Agenția Națională Sanitară Veterinară va controla modul de îndeplinire a prevederilor prezentului ordin.

Art. 4. — Prezentul ordin va fi publicat în Monitorul Oficial al României, Partea I, și va intra în vigoare în termen de 15 zile de la data publicării lui.

Ministrul agriculturii, alimentației și pădurilor,  
**Ilie Sârbu**

București, 17 decembrie 2002.  
Nr. 615.

\*) Ordinul nr. 615/2002 a fost publicat în Monitorul Oficial al României, Partea I, nr. 280 din 22 aprilie 2003, și este reprodus și în acest număr bis.

**NORMĂ SANITARĂ VETERINARĂ**  
ce stabilește modelul de certificat pentru comerțul României cu statele membre ale Uniunii Europene  
cu ovule și embrioni provenind de la suine

Art. 1. – Ovulele și embrionii provenind de la suine vor fi însoțiți în timpul transportului către un stat membru al Uniunii Europene de un certificat de sănătate conform modelului din anexă.

Art. 2. - (1) Autoritatea veterinară centrală a României prin Ministerul Agriculturii, Alimentației și Pădurilor poate adopta acte normative sau prevederi administrative suplimentare necesare prezentei norme sanitare veterinare, pentru a se asigura implementarea și conformitatea cu prevederile acesteia.

(2) Autoritatea veterinară centrală a României va lua măsurile necesare și va sancționa potrivit legii orice încălcare a prevederilor prezentei norme sanitare veterinare.

(3) Atunci când autoritatea veterinară centrală a României adoptă cele menționate anterior, trebuie să se facă o referire expresă la prezenta normă sanitară veterinară.

---

\*) Anexa este reprodusă în facsimil.

## MODEL

<b>CERTIFICAT DE SĂNĂTATE PENTRU COMERȚUL ROMÂNIEI CU STATELE MEMBRE ALE UNIUNII EUROPENE CU OVULE/ EMBRIONI <sup>(1)</sup> PROVENIND DE LA SUINE</b> <b>HEALTH CERTIFICATE FOR THE TRADE BETWEEN ROMANIA AND MEMBER STATES OF EUROPEAN UNION IN OVA/ EMBRYOS <sup>(1)</sup> OF SWINE</b>	
<b>1. Expeditor (numele și adresa completă)</b> <b>1. Consignor (name and address in full)</b>	Nr. ORIGINAL No ORIGINAL <b>2. Țara de colectare</b> <b>2. Country of collection</b>
<b>3. Destinatar (numele și adresa completă)</b> <b>3. Consignee (name and address in full)</b>	<b>4. Autoritatea veterinară competentă</b> <b>4. Competent veterinary authority</b>
Note Notes a) un certificat trebuie să fie elaborat separat pentru fiecare transport de ovule/ embrioni <sup>(1)</sup> a) a separate certificate must be drawn up for each consignment of ova/ embryos <sup>(1)</sup> b) certificatul original trebuie să însoțească transportul până la destinație. b) the original certificate must accompany the consignment to its destination.	<b>5. Autoritatea veterinară locală competentă</b> <b>5. Competent veterinary local authority</b>
<b>6. Locul de încărcare</b> <b>6. Place of loading</b>	<b>7. Numele și adresa echipei autorizate pentru colectarea <sup>(1)</sup> ovulelor/ embrionilor</b> <b>7. Name and address of approved ova/ embryos <sup>(1)</sup> collection team</b>
<b>8. Mijloace de transport</b> <b>8. Means of transport</b>	
<b>9. Locul și statul membru al UE de destinație</b> <b>9. Place and Member State of UE for destination</b>	
<b>11. Numele și codul mărcii recipientelor ce conțin ovule/ embrioni <sup>(1)</sup></b> <b>11. Name and code mark of recipients containing ova/ embryos <sup>(1)</sup></b>	<b>10. Numărul de înregistrare al echipei autorizate pentru colectarea <sup>(1)</sup> ovulelor/ embrionilor</b> <b>10. Registration number of approved ova/ embryos <sup>(1)</sup> collection team</b>

<b>12. Identificarea lotului de ovule/ embrioni (<sup>1</sup>)</b> <b>12. Batch identification of ova/ embryos (<sup>1</sup>)</b>		
a) Numărul de ovule/ embrioni ( <sup>1</sup> ) a) Number of ova/ embryos ( <sup>1</sup> )	b) data (le) colectării b) Collection date (s)	c) Rasa c) Breed
d) Identificarea femelei donatoare d) Identification of female donor		
e) identificarea masculului donator ( <sup>1</sup> ) e) Identification of male donor ( <sup>1</sup> )		
<p>13. Eu, subsemnatul medic veterinar oficial certific că:</p> <p>a) <b>ovulele/ embrionii (<sup>1</sup>)</b> descrise anterior au fost colectate, prelucrate și depozitate în baza condițiilor care întrunesc cerințele „Normei sanitare veterinare stabilind condițiile de sănătate a animalelor ce reglementează comerțul României cu statele membre ale Uniunii Europene și importul din țările terțe de animale, material seminal, ovule și embrioni de la specii ce nu sunt reglementate prin legislație specifică” ce transpune prevederile Directivei 92/65/CEE;</p> <p>b) <b>ovulele/ embrionii (<sup>1</sup>)</b> provin(e) de la femele donatoare din specia suine ce îndeplinesc cerințele Anexei D, Capitolul IV, punctul B și C al „Normei sanitare veterinare stabilind condițiile de sănătate a animalelor ce reglementează comerțul României cu statele membre ale uniunii Europene și importul din țările terțe de animale, material seminal, ovule și embrioni de la specii ce nu sunt reglementate prin legislație specifică” ce transpune prevederile Directivei 92/65/CEE;</p> <p>c) <b>ovulele/ embrionii (<sup>1</sup>) îndeplinesc cerințele Capitolului III al Anexei D din „Norma sanitară veterinară care stabilește condițiile de sănătate a animalelor ce reglementează comerțul României cu statele membre ale Uniunii Europene și importul din țările terțe de animale, material seminal, ovule și embrioni de la specii ce nu sunt reglementate prin legislație specifică” ce transpune prevederile Directivei 92/65/CEE;</b></p> <p>d) în cazul embrionilor, materialul seminal utilizat pentru fertilizare îndeplinește cerințele „Normei sanitare veterinare privind condițiile de sănătate ale animalelor și certificare veterinară pentru comerțul României cu statele membre ale Uniunii Europene și importul din țări terțe de material seminal de la porcine domestice” ce transpune prevederile Directivei 90/429/CEE (JO Nr. 224, 18.8.1990, p.62) (<sup>1</sup>);</p> <p>e) – pentru embrioni, aceștia au fost spălați cu tripsină (<sup>1</sup>) (<sup>2</sup>); - pentru ovule, ovulele provenite de la femele care îndeplinesc condițiile articolului 1 al „ Normei sanitare veterinare privind garanțiile suplimentare referitoare la boala lui Aujeszky pentru comerțul cu porcine al României cu statele membre ale Uniunii Europenei” ce transpune prevederile Deciziei Comisiei 618/2001/CEE.</p> <p>13. I, undersigned official veterinarian, certify that:</p> <p>a) the ova/ embryos (<sup>1</sup>) described above were collected, processed and stored under conditions which meet the requirements of „Sanitary veterinary norm laying down animal health requirements governing trade in and imports between Romania and the Member States of UE of animals, semen, ova and embryos not subject to</p>		

- animal health requirements laid down in specific legislation" that transposes Directive 92/65/EEC;
- b) the ova/ embryos <sup>(1)</sup> come from female donors swine which meet the requirements of Annex D, Chapter IV, points B and C to „Sanitary veterinary norm laying down animal health requirements governing trade in and imports between Romania and the Member States of UE of animals, semen, ova and embryos not subject to animal health requirements laid down in specific legislation" that transposes Directive 92/65/EEC;
- c) the ova/ embryos <sup>(1)</sup> meet the requirements of Chapter III of Annex D to „Sanitary veterinary norm laying down animal health requirements governing trade in and imports between Romania and the Member States of UE of animals, semen, ova and embryos not subject to animal health requirements laid down in specific legislation" that transposes Directive 92/65/EEC;
- d) in the case of embryos the semen used for fertilization meets the requirements of „Sanitary veterinary norm concerning the additional guarantees relating to Aujeszky' s disease for pigs destined for certain parts of the territory of Romania" that transposes the requirements of Directive 90/429/EEC (OJ No 224, 18.8.1990, p.62) <sup>(1)</sup>;
- e) – for embryos, it has been washed with trypsin <sup>(1)</sup> <sup>(2)</sup>;
- for ova, the ova comes from a female which meets the conditions of Article 1 of „Sanitary veterinary norm concerning additional guarantees relating to Aujeszky' s disease for trade for trade with pigs between Romania and the Member States of UE" that transposes the requirements of Commission Decision 618/2001/EEC <sup>(1)</sup> <sup>(2)</sup>.

<sup>(1)</sup> Ștergeți după caz.

<sup>(1)</sup> Delete as appropriate.

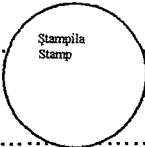
<sup>(2)</sup> Aceste condiții aplicate numai embrionilor și ovulelor ce sunt proveniți de la animale dintr-o regiune ce nu este menționată în Anexa I a „Normei sanitare veterinare privind garanțiile suplimentare referitoare la boala lui Aujeszky pentru comerțul cu porcine al României cu statele membre ale Uniunii Europenei" ce transpune prevederile lui deciziei 618/2001/CEE. Trebuie de asemenea să se aplice mișcările din zonele menționate la Anexa I a „Normei sanitare veterinare privind garanțiile suplimentare referitoare la boala lui Aujeszky pentru comerțul cu porcine al României cu statele membre ale Uniunii Europenei" ce transpune prevederile Deciziei 618/2001/CEE către zonele menționate la Anexa I a „Normei sanitare veterinare privind garanțiile suplimentare referitoare la boala lui Aujeszky pentru comerțul cu porcine al României cu Statele Membre ale Uniunii Europenei" ce transpune prevederile Deciziei 618/2001/CEE.

<sup>(2)</sup> This conditions applies only embryos or ova which originate in a region not mentioned in Annex I of „Sanitary veterinary norm concerning additional guarantees relating to Aujeszky' s disease for trade with pigs between Romania and the Member States of UE" that transposes the requirements of Commission Decision 618/2001/EEC. It shall also apply to movements from areas listed in Annex I of „Sanitary veterinary norm concerning additional guarantees relating to Aujeszky' s disease for trade with pigs between Romania and the Member States of UE" " that transposes the requirements of 618/2001/EEC to areas listed in Annex I of „Sanitary veterinary norm concerning additional guarantees relating to Aujeszky' s disease for trade with pigs between Romania and the Member States of UE" that transposes the requirements of Decision 618/2001/EEC.

Întocmit

la:

.....

	<b>Done</b>	<b>at::</b>
	.....	
	<b>Semnătura</b>	<b>medicului veterinar oficial:</b>
	.....	
	<b>Signature</b>	<b>of official veterinarian:</b>
	.....	
<b>semnatarului: .....</b>	<b>Numele cu majuscule, funcția și calificarea</b>	
<b>signatory: .....</b>	<b>Name in block capitals, title and qualification of</b>	

MINISTERUL AGRICULTURII, ALIMENTAȚIEI ȘI PĂDURILOR

### O R D I N

#### **pentru aprobarea Regulamentului Comisiei centrale pentru epizootii și supraveghere a contaminării radioactive, chimice sau biologice a produselor vegetale și animale\*)**

Având în vedere prevederile art. 7 lit. g) din Ordonanța Guvernului nr. 47/1994 privind apărarea împotriva dezastrelor, aprobată prin Legea nr. 124/1995, cu modificările ulterioare,  
 în temeiul Hotărârii Guvernului nr. 362/2002 privind organizarea și funcționarea Ministerului Agriculturii, Alimentației și Pădurilor, cu modificările și completările ulterioare,  
 văzând Referatul de aprobare nr. 160.624 din 7 februarie 2003, întocmit de Agenția Națională Sanitară Veterinară,

**ministrul agriculturii, alimentației și pădurilor** emite următorul ordin:

Art. 1. — Se aprobă Regulamentul Comisiei centrale pentru epizootii și supraveghere a contaminării radioactive, chimice sau biologice a produselor vegetale și animale, prevăzut în anexa care face parte integrantă din prezentul ordin.

Art. 2. — Comisia centrală pentru epizootii și supraveghere a contaminării radioactive, chimice sau biologice a produselor vegetale și animale va funcționa în cadrul Ministerului Agriculturii, Alimentației și Pădurilor.

Art. 3. — Agenția Națională Sanitară Veterinară și Direcția generală de implementare, reglementare și de management al resurselor biotehnologice vor duce la îndeplinire prevederile prezentului ordin, fiecare în domeniul său de activitate, și îl vor difuza celor interesați.

Art. 4. — La data prezentului ordin se abrogă orice alte dispoziții contrare.

Art. 5. — Prezentul ordin va fi publicat în Monitorul Oficial al României, Partea I.

Ministrul agriculturii, alimentației și pădurilor,  
**Ilie Sârbu**

București, 24 februarie 2003.  
 Nr. 145.

\*) Ordinul nr. 145/2003 a fost publicat în Monitorul Oficial al României, Partea I, nr. 280 din 22 aprilie 2003, și este reprodus și în acest număr bis.

## REGULAMENTUL

**Comisiei centrale pentru epizootii si supraveghere a contaminării radioactive, chimice sau biologice a produselor vegetale si animale din Ministerul Agriculturii, Alimentatiei si Padurilor**

### Capitolul I- Dispoziții generale

**Art. 1;** Obiectul prezentului regulament il constituie ansamblul masurilor organizatorice, de functionare si dotare a Comisiei centrale pentru epizootii si supraveghere a contaminarii radioactive, chimice si biologice a produselor vegetale si animale care functioneaza in cadrul Ministerului Agriculturii, Alimentatiei si Padurilor pentru realizarea actiunilor de prevenire, pregatire , interventie operativă si recuperare in cazul dezastrelor provocate de epizootii, contaminare radioactive, chimica sau biologica, in scopul diminuării efectelor sociale, economice si ecologice ale acestora.

**Art.2;** In cuprinsul prezentului regulament, expresiile folosite mai jos au urmatorul inteles:

1. Epizootiile sunt boli ale animalelor caracterizate prin morbiditate mare in focar si tendinte evidente de a difuza in afara, cu prinderea mai multor localitati sau zone. Odata aparute, acestea au implicatii social –economice majore si ca atare, se impun masuri tehnico-organizatorice specifice.

2. Contaminarea radioactivă a produselor vegetale si animale poate surveni in urmatoarele situatii:

a) accident nuclear, prin producerea de iradiere sau contaminare a populatiei si mediului, peste limitele permise de normele in vigoare;

\*) Anexa este reprodusă în facsimil.

b) în urma caderilor de obiecte cosmice cu urmări similare accidentului nuclear datorită componentelor din structura acestora;

3. Contaminarea chimică a mediului, produselor vegetale și animale, poate surveni în cazul accidentelor provocate pe platformele chimice care produc sau transferă substanțe chimice cu grad de toxicitate ridicat.

4. Contaminarea biologică a mediului poate surveni ca urmare a unor accidente în unitățile care fabrică produse biologice sau ca urmare a unui eventual atac cu arme biologice.

**Art.3-** Comisia centrală pentru epizootii și supraveghere a contaminării radioactive, chimice sau biologice a produselor vegetale și animale care funcționează în cadrul Ministerului Agriculturii Alimentației și Pădurilor dispune următoarele măsuri:

- a) pregătirea pentru intervenții;
- b) supravegherea aplicării operative după declansarea fenomenelor periculoase cu urmări deosebit de grave;
- c) intervenția ulterioară pentru recuperare și reabilitare.

**Art.4,** - La nivelul Ministerului Agriculturii, Alimentației și Pădurilor, responsabilitatea privind apararea împotriva apariției de epizootii, supravegherea contaminării radioactive, chimice sau biologice a produselor vegetale și animale revine:

a) Comisiei centrale pentru epizootii și supraveghere a contaminării radioactive, chimice sau biologice a produselor vegetale și animale, autorităților publice centrale reprezentate de Agenția Națională Sanitară Veterinară, Institutul de Igienă și Sănătate Publică Veterinară, Institutul de Diagnostic și Sănătate Animală, Institutul pentru Controlul Produselor Biologice și Medicamentelor de Uz Veterinar; autorităților teritoriale, direcțiilor sanitare veterinare județene și a municipiului București.

b) Comandamentul antiepizootic central constituit în baza Hotărârii Guvernului nr.1004/2001, publicată în Monitorul Oficial al României, Partea I, nr.647 din 16 octombrie 2001.

## Capitolul II

Organizarea, functionarea si componenta Comisiei centrale pentru epizootii si supraveghere a contaminarii radioactive, chimice si biologice a produselor vegetale si animale

**Art.5-** (1) La nivelul Ministerului Agriculturii, Alimentatiei si Padurilor functioneaza Comisa centrala pentru epizootii si supraveghere a contaminarii radioactive, chimice sau biologice a produselor vegetale si animale, formata din specialisti din aparatul ministerului, conducatori si reprezentanti ai unor institutii cu atributii si responsabilitati in supravegherea, prevenirea si combaterea epizootiilor, supravegherea contaminarii radioactive, chimice sau biologice a produselor vegetale si animale, a carei componenta este prevazuta in anexa nr. 1.

(2) Comisa centrala pentru epizootii si supraveghere a contaminarii radioactive, chimice sau biologice a produselor vegetale si animale functioneaza conform planului de aparare impotriva dezastrelor, al carui continut-cadru este prevazut in anexa nr. 2 .

(3) Comisia centrala pentru epizootii si supraveghere a contaminarii radioactive, chimice sau biologice a produselor vegetale si animale, se subordoneaza Comisiei Guvernamentale de Aparare impotriva Dezastrelor condusa de primul ministru.

**Art.6-** Presedintele Comisiei centrale pentru epizootii si supraveghere a contaminarii radioactive, chimice sau biologice a produselor vegetale si animale este ministrul agriculturii, alimentatiei si padurilor. In perioada in care presedintele comisiei este in imposibilitatea a-si exercita atributiile, acestea vor fi duse la indeplinire de lociitorul acestuia, reprezentat de secretarul de stat desemnat.

**Art.7-** (1) Comisia centrala pentru epizootii si supraveghere a contaminarii radioactive, chimice sau biologice a produselor

vegetale si animale, isi constituie cate un secretariat tehnic permanent pe tipuri de dezastre in subordinea presedintelui.

(2) Secretariatul tehnic permanent, elaboreaza planurile locale de protectie si interventie in cazul epizootiilor, de supraveghere a contaminarii radioactive, chimice sau biologice, precum si masurile de protectie, interventie, recuperare si reabilitare si urmareste indeplinirea lor, in colaborare cu specialistii din institutiile de profil din cadrul Ministerului Agriculturii Alimentației și Pădurilor, cu serviciile publice din institutiile de profil, precum si cu specialistii din alte institutii si organizatii cu atributii si responsabilitati in apararea sanatatii publice.

**Art.8-** (1) Comisia centrala pentru epizootii si supraveghere a contaminarii radioactive, chimice sau biologice a produselor vegetale si animale se convoaca semestrial in sedinte ordinare sau ori de cate ori este necesar.

(2) Comisia centrala pentru epizootii si supraveghere a contaminarii radioactive, chimice sau biologice a produselor vegetale si animale intocmeste anual planul de activitate, care este supus aprobarii presedintelui comisiei, in prima sedinta a anului in curs.

(3) Proiectul ordinii de zi a sedintelor, precum si documentele ce urmeaza a fi analizate vor fi puse la dispozitie comisiei de catre secretarul secretariatului tehnic permanent, pe tipuri de dezastre.

(4) Ordinea de zi se adopta la inceputul sedintei.

**Art.9-** Propunerile si masurile stabilite se consemneaza in procese verbale intocmite de secretarul secretariatului tehnic permanent, pe tipuri de dezastre si dupa caz, se concretizeaza in hotarari ale Comisiei centrale pentru epizootii si supraveghere a contaminarii radioactive, chimice sau biologice a produselor vegetale si animale, care se semneaza de membrii acesteia si se comunica factorilor interesati prin secretariatul tehnic permanent.

**Art.10-** In cazul aparitiei de epizootii, contaminari radioactive, chimice sau biologice, se constituie un grup operativ, desemnat de presedintele Comisiei centrale pentru epizootii si supraveghere



a contaminării radioactive, chimice sau biologice a produselor vegetale și animale, din Ministerul Agriculturii, Alimentației și Pădurilor.

**Art.11.-** Documentele privind activitatea Comisiei centrale pentru epizootii și supraveghere a contaminării radioactive, chimice sau biologice a produselor vegetale și animale se monitorizează de reprezentantul desemnat în prima ședință ordinară, cu respectarea prevederilor legale.

**Art.12.-** Pentru organizarea și conducerea activității, se organizează Comisia centrală pentru epizootii și supraveghere a contaminării radioactive, chimice sau biologice a produselor vegetale și animale care funcționează în baza art.11 din Ordonanța Guvernului nr.47/1994, privind apărarea împotriva dezastrelor, publicată în Monitorul Oficial al României, Partea I, nr. 242 din 29.august 1994, aprobată prin Legea nr.124/1995 publicată în Monitorul Oficial al României, Partea I, nr. 293 din 19 decembrie 1995.

### Capitolul III

Atribuțiile principale ale Comisiei centrale pentru epizootii și supraveghere a contaminării radioactive, chimice sau biologice a produselor vegetale și animale

**Art.13.-** Comisia centrală pentru epizootii și supraveghere a contaminării radioactive, chimice sau biologice a produselor vegetale și animale are următoarele atribuții principale:

- a) organizează sistemul propriu de supraveghere și controlul apariției de epizootii, a contaminării radioactive a alimentelor de origine vegetală și animală, a contaminării chimice sau biologice a acestora, elaborând în acest scop proceduri proprii, specifice;
- b) organizează acțiuni de supraveghere, profilaxie și asistență veterinară de urgență în caz de necesitate.

- c) elaboreaza norme privind situatia epizootica, limitele admise pentru contaminarea radioactive, chimica sau biologica a produselor vegetale si animale;
- d) verifica si monitorizeaza in caz de epizootii, contaminare radioactiva, chimica sau biologica datele privind rezultatul supravegherii produselor vegetale si animale;
- e) urmareste aplicarea masurilor de aparare impotriva dezastrelor;
- f) asigura monitorizarea informatiilor si prelucrarea acestora si transmite decizii corespunzătoare in teritoriu;
- g) formuleaza propuneri cu privire la constituirea si utilizarea rezervelor materiale si a mijloacelor pentru interventie, pastrarea si refacerea lor prin aprovizionare curenta si dupa caz clasarea sau casarea in cazul depasirii termenelor de functionare sau de valabilitate, in limita fondurilor anuale alocate in acest scop;
- h) asigura informarea populatiei asupra iminentei produceri unor epizootii, contaminari radioactive, chimice sau biologice, precum si asupra masurilor luate pentru limitarea efectelor acestora;
- i) organizeaza in cazul aparitiei epizootiilor, contaminarii radioactive, chimice sau biologice echipe de specialisti pentru inventarierea, expertizarea si evaluarea rapida a efectelor si pagubelor produse, in vederea comunicarii acestora Comisiei guvernamentale de aparare impotriva dezastrelor;
- j) urmareste aplicarea masurilor de supraveghere, prevenire si combatere a epizootiilor, contaminarii radioactive, chimice sau biologice a produselor vegetale si animale, a apei potabile si circulatia animalelor vii, pe timpul cat dureaza situatia de dezastru.

**Art.14.-**Comisia centrala pentru epizootii si supraveghere a contaminarii radioactive, chimice sau biologice a produselor vegetale si animale dispune activarea comisiilor de aparare impotriva epizootiilor, supravegherii contaminarii radioactive,

chimice sau biologice teritoriale, in functie de modul de expunere la dezastrul specific.

## Capitolul IV

### **Atributii specifice ale Comisiei centrale pentru epizootii si supraveghere a contaminarii radioactive, chimice sau biologice a produselor vegetale si animale**

**Art.15**,-Comisia centrala pentru epizootii si supraveghere a contaminarii radioactive, chimice sau biologice a produselor vegetale si animale are urmatoarele atributii specifice:

#### **1. In cazul aparitiei epizootiilor:**

- a) examineaza situatia epizootica din teritoriu si evalueaza influenta acesteia;
- b) elaboreaza si asigura aplicarea masurilor sanitare veterinare, antiepidemice si fitosanitare pentru protectia animalelor si plantelor;
- c) initiaza crescatorii de animale in vederea aplicarii masurilor de protectie pentru limitarea si inlaturarea urmarilor epizootiilor;
- d) asigura in cadrul fondurilor alocate pentru asemenea situatii aparatura, stocurile de biopreparate, medicamente si alte materiale necesare pentru desfasurarea actiunilor sanitare veterinare si fitosanitare;
- e) stabileste impreuna cu Comandamentul Protectiei Civile masurile pentru protectia animalelor, culturilor, materiilor prime si produselor agroalimentare si urmareste indeplinirea acestora in timp de calamitati sau dezastre, pentru evitarea aparitiei de epizootii.

#### **2. In cazul contaminarii radioactive:**

- a) stabileste norme si reguli privind destinatia produselor vegetale si animale, a materiilor prime, produselor agroalimentare in functie de natura si gradul de contaminare;

b) asigura aparatura si personal specializat pentru stabilirea prin examene de laborator a gradului de contaminare radioactiva a produselor vegetale si animale;

c) supravegheaza aplicarea masurilor pentru decontaminarea animalelor, materiilor prime, a produselor agroalimentare, a apei potabile si a altor produse .

### 3. In cazul contaminarii chimice:

a) stabileste norme si reguli privind destinatia produselor vegetale si animale, a materiilor prime, produselor agroalimentare, in functie de natura substantei chimice si nivelul contaminarii;

b) asigura tehnica si specialistii in domeniu, precum si mijloacele specifice in caz de contaminare chimica a animalelor, produselor vegetale, materiilor prime, produselor agroalimentare;

c) asigura controlul toxicologic al animalelor, produselor vegetale, materiilor prime, produselor agroalimentare;

d) participa si asigura instruirea populatiei pe probleme specifice contaminarii chimice.

### 4. In cazul contaminarii biologice:

a) studiaza situatia contaminarii biologice in teritoriu si evalueaza riscul acesteia;

b) elaboreaza si dispune masuri specifice sanitare si fitosanitare pentru protectia animalelor si culturilor;

c) asigura dotarea necesara aplicarii masurilor de protectie in scopul limitarii si inlaturarii urmarilor contaminarii biologice;

d) monitorizeaza si analizeaza datele si informatiile din domeniul sanitar veterinar si fitosanitar si initiaza propuneri privind protectia animalelor, produselor vegetale, produselor agroalimentare, in scopul limitarii si inlaturarii urmarilor contaminarii radioactive, chimice sau biologice; Schema-cadru a fluxului informational si decizional al Comisiei centrale pentru epizootii si supraveghere a contaminarii radioactive, chimice sau biologice a produselor vegetale si animale, este prezentata in anexa nr. 3.

## Capitolul V

### Dispozitii finale

**Art.16** -Conducerea actiunilor Comisiei centrale pentru epizootii si supraveghere a contaminarii radioactive, chimice sau biologice a produselor vegetale si animale se realizeaza de la sediul Statului Major de Protectie Civila.

**Art.17** -Comisia centrală pentru epizootii si supraveghere a contaminarii radioactive, chimice sau biologice a produselor vegetale si animale va organiza comisii de apărare împotriva epizootiilor, contaminării radioactive, chimice sau biologice în subdiviziunile administrativ – teritoriale de la nivelul județelor, în funcție de modul de expunere la dezastru specific.

**Art.18** -Prevederile prezentului Regulament s-au elaborat în conformitate cu prevederile Ordonantei Guvernului nr. 47/1994 aprobata prin Legea nr.124/1995, cu modificarile ulterioare.

*ANEXA Nr. 1  
la regulamentul*

### **Componența Comisiei Centrale pentru Epizootii si Supraveghere a Contaminarii Radioactive, Chimice sau Biologice a Produselor Vegetale si Animale din Ministerul Agriculturii, Alimentatiei si Padurilor**

#### I. PREȘEDINTELE COMISIEI CENTRALE:

Ministrul agriculturii, alimentației și pădurilor

#### II. SECRETARI AI COMISIEI CENTRALE:

- 1.Subsecretarul de stat
- 2.Directorul general al Agenției Naționale Sanitare Veterinare
- 3.Directorul general al Direcției Generale de Implementare, Reglementare și de Management al Resurselor Bio-tehnologice
- 4.Directorul Direcției Fito-sanitare

#### II. MEMBRII AI SECRETARIATULUI TEHNIC AL COMISIEI CENTRALE

1. Directorul general adjunct al Agenției Naționale Sanitare Veterinare

2. Directorul Direcției de sănătate a animalelor din cadrul Agenției Naționale Sanitare Veterinare
3. Directorul Direcției de igienă și sănătate publică veterinară din cadrul Agenției Naționale Sanitare Veterinare
4. Directorul Direcției protecției vegetale din cadrul Direcției Generale de Implementare, Reglementare și de Management al Resurselor Bio-tehnologice
5. Directorul Direcției de Zootehnie din cadrul Direcției Generale de Implementare, Reglementare și de Management al Resurselor Bio-tehnologice
6. Directorul Laboratorului Central de carantină Fito-sanitară București
7. Expert – Direcția Fito-sanitară din cadrul Direcției Generale de Implementare, Reglementare și de Management al Resurselor Bio-tehnologice

#### IV. MEMBRII PE DOMENII DE RISC AI COMISIEI CENTRALE

##### a) Riscul de contaminare radioactivă

1. Directorul Institutului de igienă și sănătate publică veterinară
2. Directorul Direcției sanitare veterinare a municipiului București
3. Directorul Direcției sanitare veterinare Timiș
4. Directorul Direcției sanitare veterinare Cluj
5. Directorul Direcției sanitare veterinare Tulcea
6. Șef laborator de control al contaminării radioactive din cadrul Institutului de igienă și sănătate publică veterinară

##### b) Riscul de contaminare chimică

1. Directorul Institutului de igienă și sănătate publică veterinară
2. Directorul Institutului de diagnostic și sănătate animală
3. Directorul Direcției sanitare veterinare Constanța
4. Directorul Direcției sanitare veterinare Bacău

5. Directorul Direcției sanitare veterinare Mureș
6. Directorul Direcției fito-sanitare a municipiului București
7. Șef secție de toxicologie-chimie din cadrul Institutului de diagnostic și sănătate animală
8. Șef laborator chimie alimentară din cadrul Institutului de igienă și sănătate publică veterinară
9. Șef laborator toxicologie alimentară din cadrul Institutului de igienă și sănătate publică veterinară

b) Riscul de contaminare biologică

1. Directorul Institutului de diagnostic și sănătate animală
2. Directorul adjunct al Direcției sanitare veterinare a municipiului București
3. Directorul Direcției sanitare veterinare Arad
4. Directorul Direcției sanitare veterinare Tulcea
5. Directorul Direcției fito-sanitare a județului Mureș
6. Directorul Direcției fito-sanitare a județului Ilfov
7. Șef laborator microbiologie alimentară din cadrul Institutului de igienă și sănătate publică veterinară

# PLANUL DE APĂRARE ÎMPOTRIVA DEZASTRELOR

## Conținut - cadru

### CAPITOLUL I DISPOZIȚII GENERALE

**1. Zonele de risc și elementele expuse** reprezintă perimetrul sau suprafața contaminată în care trebuie luate măsuri de protecție și intervenție. Zona vizează suprafața unei localități, un grup de localități, o regiune sau teritoriu național. Elementele expuse în zonele de risc sunt reprezentate de: culturi agricole, ferme zootehnice, obiective de procesare a produselor alimentare, obiective de procesare a furajelor, obiective economice, gospodăriile populației.

**2. Caracteristicile zonelor de risc** variază în funcție de:

a) tipurile de risc:- inundații -naturale sau tehnologice, alunecări de teren, seisme, risc tehnologic chimic, risc tehnologic nuclear, risc tehnologic de altă natură -transport prin conductă-, transporturi periculoase -rutiere, feroviare, maritime, fluviale-, fenomene meteorologice deosebite;

b) grad de ocupare cu obiective a biosferei – structura culturilor, structura vegetației, structura zootehniei;

c) capacitatea asigurării în caz de eveniment – capacitatea de intervenție, capacitatea de limitare a extinderii evenimentelor, capacitatea de primire și transmitere a informațiilor, capacitatea

de înlăturare a urmărilor evenimentelor, capacitatea de apărare împotriva dezastrelor.

## **CAPITOLUL II**

### **ACȚIUNI DE APĂRARE ÎMPOTRIVA DEZASTRELOR**

#### **1. Structuri organizatorice implicate:**

a) la nivel central – Ministerul Agriculturii, Alimentației și Pădurilor, Institutul de Igienă și Sănătate Publică Veterinară, Institutul pentru Controlul Produselor Biologice și Medicamentelor de Uz Veterinar și Societatea Nationala Institutul Pasteur S.A.

b) la nivel județean – direcțiile sanitare veterinare

#### **2. Responsabilitățile structurilor organizatorice implicate:**

a) studierea situației epizootice din teritoriu și evaluarea influenței acesteia;

b) analizarea datelor privind contaminarea chimică, radioactivă sau biologică;

c) elaborarea și aplicarea măsurilor sanitare-veterinare antiepizootice și fitosanitare pentru protecția animalelor și culturilor;

d) asigurarea tipurilor și cantităților de aparatură, medicamente, biopreparate și alte materiale necesare pentru desfășurarea acțiunilor veterinare și fitosanitare;

e) pregătirea populației care se ocupă cu creșterea animalelor în vederea aplicării măsurilor de protecție și pentru ducerea acțiunilor locale de limitare și înlăturare a urmărilor calamităților naturale sau catastrofelor;

f) asigurarea supravegherii gradului de contaminare radioactivă, conform Programului strategic de supraveghere, profilaxie și combatere a bolilor la animale, de prevenire a transmiterii de boli de la animale la om și protecția mediului

aprobat anual, prin ordin al ministrului agriculturii, alimentatiei si padurilor.;

g) procurarea și analizarea datelor și informațiilor pe linie sanitară veterinară și prezentarea de propuneri pentru luarea hotărârilor privind gradul de protecție a animalelor și pentru limitarea și înlăturarea urmărilor calamităților naturale sau a catastrofelor.

**3. Conducerea operativă de apărare pe categorii de dezastre** constă în înregistrarea primară a datelor, prelucrarea datelor, interpretarea informațiilor în corelație cu datele din teritoriu, notificarea evenimentului, activarea Comisiei centrale pentru epizootii si supraveghere a contaminarii radioactive, chimice sau biologice a produselor vegetale si animale.

#### **4. Concepția acțiunilor de intervenție:**

a) **măsurile predezastru** - prognoza evenimentelor este indispensabilă în cadrul măsurilor de apărare împotriva dezastrelor avându-se în vedere scopul de a se evita, minimaliza, corecta, supraveghea și planifica acțiunile specifice etapei de predezastru, precum și, educarea factorilor decizionali;

b) **măsurile operative** în tipul dezastrului (pe faze): - măsuri de prevenire, de protecție și de intervenție.

**5. Măsurile de prevenire** constau în măsuri și acțiuni saniatre veterinare antiepizootice și fitosanitare conform Programului acțiunilor strategice de supraveghere, profilaxie și combatere a bolilor la animale, de prevenire a transmiterii de boli de la animale la om și protecția mediului, aprobat anual prin ordin al ministrului agriculturii, alimentatiei si padurilor.

**6. Măsurile de protecție** constau în supravegherea și controlul dimensiunii hazardului și riscului în sănătatea publică, profilaxia și asistența sanitară veterinară, restricționarea consumului de apă și alimente contaminate, precum și informarea și educarea publicului.

**7. Măsurile de intervenție** constau în notificarea operativă a evenimentului, informarea factorilor locali de decizie, alarmarea și atenționarea populației, cercetarea cauzelor evenimentului (lor), evacuarea sau relocarea temporară a populației și a efectivelor de animale, neutralizarea efectelor dezastrului și aplicarea măsurilor specifice pe tipuri de dezastre.

a) măsuri postdezastru – recuperarea, însemnând orice acțiune dedicată protecției continue a populației și reluarea activităților normale în zona afectată.

Acțiunile de recuperare nu sunt inițiate până când condițiile care au generat evenimentul nu s-au stabilizat și nu au fost încheiate acțiunile imediate de protecție a sănătății animale și publice, a bunurilor și proprietăților populației.

b) măsuri pe termen lung care constau în prognozarea obligatorie a evenimentelor atât la nivel local cât și la nivel național; supravegherea și controlul sanitar veterinar al situației la nivel local și național: evaluarea posibilelor urmări ale dezastrului și planificarea măsurilor de combatere a acestora în scopul protecției colectivităților de animale, a surselor de apă, produselor agroalimentare, și a altor bunuri alimentare. În funcție de gravitatea evenimentelor se vor lua și măsuri restrictive privind consumul apei, unor tipuri de produse alimentare și furajelor destinate hranei animalelor, cu avizul organelor sanitare veterinare care vor stabili perioada. În cazul în care situația o impune se vor asigura apă, alimente și furaje provenind din surse ce nu prezintă risc pentru sănătatea publică și animală.

**8.Sistemul informațional – decizional:** este de tip descendent, fiind compus din următoarele niveluri: nivel național – structuri organizatorice centrale, păstrând legături organice cu structurile subordonate; nivel județean; nivel local.

**9. Resurse:**

a) umane – reprezentate de întreaga rețea națională, județeană și locală de supraveghere, control și apărarea sănătății publice și animale.

b) materiale – reprezentate de mijloacele de analiză specifice pentru contaminarea radioactivă, chimică și biologică.

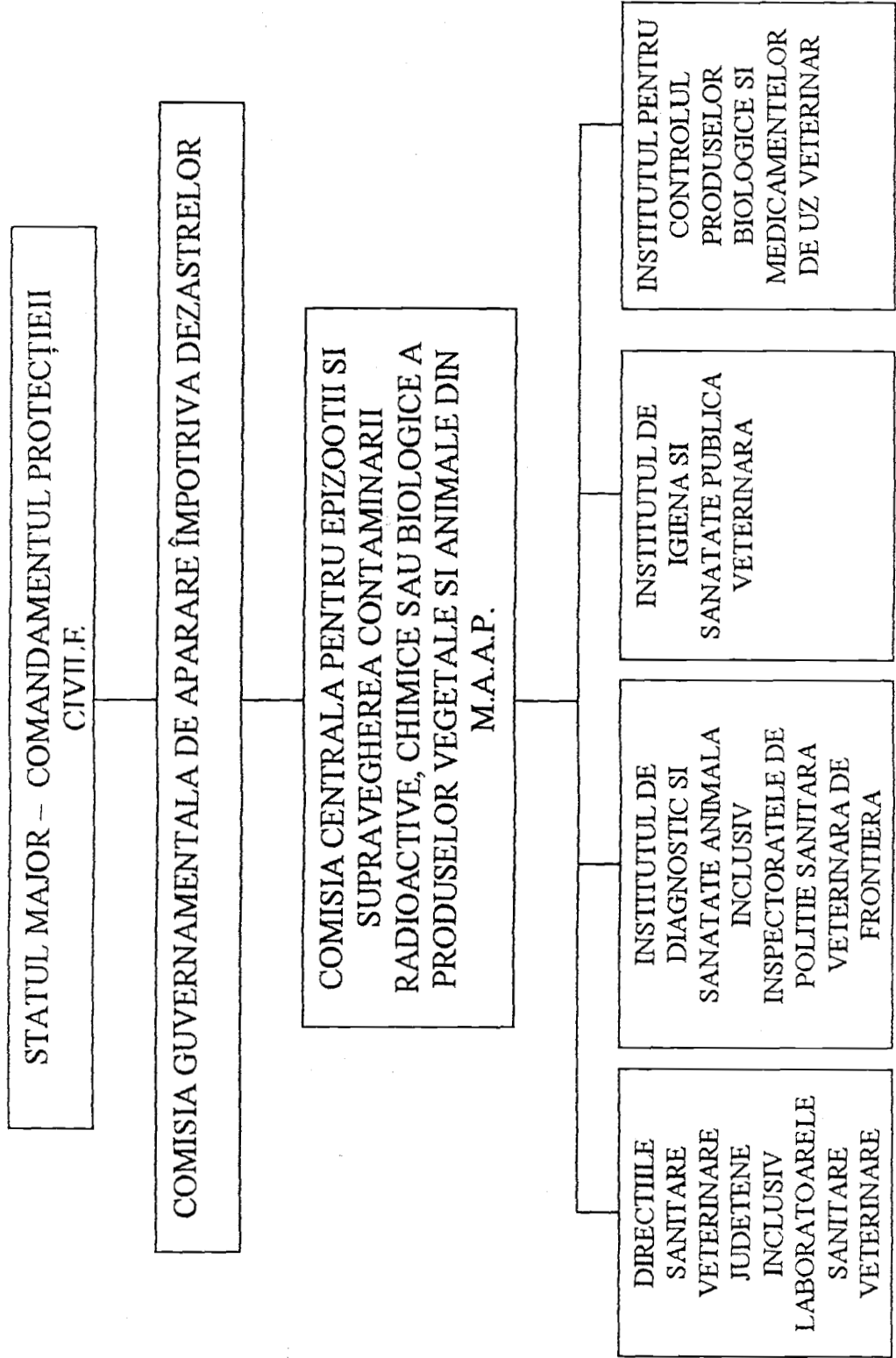
c) financiare – sumele provenite din bugetul aprobat anual.

d) logistice – echipamente destinate monitorizării, înregistrării, prelucrării și transmiterii datelor specifice fiecărui tip de dezastru.

### **CAPITOLUL III DISPOZIȚII FINALE**

În cazul apariției de modificări în structura organizațională, administrativă și funcțională a organismelor implicate în aplicarea Planului de apărare împotriva dezastrelor, acestea se vor aduce la cunoștința secretariatului tehnic permanent al Comisiei guvernamentale de apărare împotriva dezastrelor.

**SCHEMA CADRU A FLUXULUI INFORMACIONAL SI DECIZIONAL A COMISIEI CENTRALE PENTRU  
EPIZOOTII SI SUPRAVEGHERE A CONTAMINARII RADIOACTIVE, CHIMICE SAU BIOLOGICE A PRODUSELOR  
VEGETALE SI ANIMALE**



MINISTERUL AGRICULTURII, ALIMENTAȚIEI ȘI PĂDURILOR

## ORDIN

### **pentru aprobarea Normei sanitare veterinare privind preluarea de către autoritatea veterinară centrală a României a autorizării provizorii de către Comisia Europeană a planurilor pentru reziduuri trimise de țările terțe în concordanță cu Norma sanitară veterinară privind măsurile de control al unor substanțe și al reziduurilor acestora la animalele vii și produsele lor\*)**

În temeiul prevederilor art. 31 alin. 1 din Legea sanitară veterinară nr. 60/1974, republicată, cu modificările și completările ulterioare,

în baza Hotărârii Guvernului nr. 362/2002 privind organizarea și funcționarea Ministerului Agriculturii, Alimentației și Pădurilor, cu modificările și completările ulterioare,

văzând Referatul de aprobare nr. 151.293 din 17 februarie 2003, întocmit de Agenția Națională Sanitară Veterinară,

**ministrul agriculturii, alimentației și pădurilor** emite următorul ordin:

Art. 1. — Se aprobă Norma sanitară veterinară privind preluarea de către autoritatea veterinară centrală a României a autorizării provizorii de către Comisia Europeană a planurilor pentru reziduuri trimise de țările terțe în concordanță cu Norma sanitară veterinară privind măsurile de control al unor substanțe și al reziduurilor acestora la animalele vii și produsele lor, prevăzută în anexa care face parte integrantă din prezentul ordin.

Art. 2. — Agenția Națională Sanitară Veterinară, instituțiile centrale de profil și direcțiile sanitare veterinare

judetene și a municipiului București vor duce la îndeplinire prevederile prezentului ordin.

Art. 3. — Agenția Națională Sanitară Veterinară va controla modul de aplicare a prevederilor prezentului ordin.

Art. 4. — La data intrării în vigoare a prezentului ordin se abrogă orice altă dispoziție contrară.

Art. 5. — Prezentul ordin se va publica în Monitorul Oficial al României, Partea I.

p. Ministrul agriculturii, alimentației și pădurilor,  
**Petre Daea,**  
secretar de stat

București, 10 martie 2003.  
Nr. 195.

\*) Ordinul nr. 195/2003 a fost publicat în Monitorul Oficial al României, Partea I, nr. 280 din 22 aprilie 2003, și este reprodus și în acest număr bis.

**NORMĂ SANITARĂ VETERINARĂ**

privind preluarea de către autoritatea veterinară centrală a României a autorizării provizorii de către Comisia Europeană a planurilor pentru reziduuri trimise de țările terțe în concordanță cu Norma sanitară veterinară privind măsurile de control al unor substanțe și al reziduurilor acestora la animalele vii și produsele lor

Art. 1. – Animalele sau produsele animaliere provenite din țări terțe, indicate cu „X” pe lista anexei la prezenta normă sanitară veterinară, sunt considerate că se conformează prevederilor „Normei sanitare veterinare privind măsurile de control al unor substanțe și al reziduurilor acestora la animalele vii și produsele lor”, privind autorizarea planurilor de reziduuri.

Art. 2. – (1) Autoritatea veterinară centrală a României prin Ministerul Agriculturii, Alimentatiei și Padurilor poate adopta acte normative sau prevederi administrative suplimentare prezentei norme sanitare veterinare pentru a se asigura implementarea și conformitatea cu prevederile acesteia.

(2) Autoritatea veterinară centrală a României prin Ministerul Agriculturii, Alimentatiei și Padurilor va lua măsurile administrative și va sancționa, potrivit legii, orice încălcare a prevederilor prezentei norme sanitare veterinare.

(3) Atunci când autoritatea veterinară centrală a României adoptă cele menționate la alineatele precedente, trebuie să facă o referire expresă la prezenta normă sanitară veterinară.

---

\*) Anexa este reprodusă în facsimil.

ANEXA  
la norma sanitară veterinară

Planurile de monitorizare a reziduurilor pentru următoarele țări terțe sunt autorizate provizoriu pe baza „Normei sanitare veterinare privind măsurile de control al unor substanțe și al reziduurilor acestora la animalele vii și produsele lor” pentru principalele animale sau produse animale indicate cu „X” în tabel.

Cod ISO2	Țara	Bovine	Ovine/ Caprine	Porcine	Ecvine	Păsări	Acvacultură	Lapte	Ouă	Iepure	Vânat sălbatic	Vânat de crescătorie	Miere
AD	Andora (1)	X	X		X								
AE	Emiratele Arabe Unite						X						
AF	Afghanistan		X(2)										
AG	Antigua și Barbuda												
AL	Albania		X				X						
AM	Armenia												
AN	Antilele Olandeze												
AO	Angola												
AR	Argentina	X	X		X	X	X	X	X		X	X	X
AU	Australia	X	X	X	X	X	X	X	X	X	X	X	X
AZ	Azerbaidjan												
BA	Bosnia și Herțegovina												
BD	Bangladesh		X(2)				X						
BG	Bulgaria		X	X	X(3)	X	X	X			X	X	X
BH	Bahrain		X(2)										
BJ	Benin												
BR	Brazilia	X	X(2)	X	X	X	X	X				X	X
BS	Bahamas												
BW	Botswana	X											
BY	Belarus				X(3)								
BZ	Belize												
CA	Canada	X	X	X	X	X	X	X	X		X	X	X

Cod ISO2	Țara	Bovine	Ovine/ Caprine	Porcine	Ecvine	Păsări	Acvacultură	Lapte	Ouă	Iepure	Vânat sălbatic	Vânat de crescătorie	Miere
CH	Elveția	X	X	X	X	X		X	X				
CI	Coasta de Fildeș												
CL	Chile	X <sup>(2)</sup>	X	X	X <sup>(2)</sup>	X	X				X	X	X
CM	Camerun												
CN	China		X <sup>(2)</sup>	X <sup>(2)</sup>									
CO	Columbia						X	X					
CR	Costa Rica	X <sup>(2)</sup>	X <sup>(2)</sup>	X <sup>(2)</sup>			X	X					
CU	Cuba						X						X
CV	Cape Verde												
CY	Cipru		X <sup>(2)</sup>	X <sup>(2)</sup>	X <sup>(3)</sup>	X	X	X	X	X	X	X	X
CZ	Republica Cehă	X	X	X	X <sup>(3)</sup>	X	X	X	X	X	X	X	X
DZ	Algeria												
EC	Ecuador						X						
EE	Estonia	X	X	X	X <sup>(3)</sup>	X	X	X	X				X
EG	Egipt		X <sup>(2)</sup>										
ER	Eritreea						X						
ET	Etiopia												
FJ	Fiji												
FK	Insulele Malvine												
FO	Insulele Feroe						X						
GA	Gabon												
GD	Grenada												
GH	Ghana												
GL	Groenlanda		X		X <sup>(3)</sup>						X	X	
GM	Gambia												
GN	Guineea												



Cod ISO2	Țara	Bovine	Ovine/ Caprine	Porcine	Ecvine	Păsări	Acvacultură	Lapte	Ouă	Iepure	Vânat sălbatic	Vânat de crescătorie	Miere
GT	Guatemala						X						X
HK	Hong Kong (4)												
HN	Honduras		X <sup>(2)</sup>				X						
HR	Croația	X	X	X	X <sup>(3)</sup>	X	X	X	X	X	X	X	X
HU	Ungaria	X	X	X	X <sup>(3)</sup>	X	X	X	X	X	X	X	X
ID	Indonezia						X						
IL	Israel					X	X	X	X			X	X
IN	India	X <sup>(2)</sup>	X <sup>(2)</sup>		X	X	X	X	X				X
IR	Iran		X <sup>(2)</sup>				X						
IS	Islanda	X	X	X	X		X	X					
JM	Jamaica						X						
JP	Japonia		X <sup>(2)</sup>				X						
KE	Kenya												
KR	Coreea de Sud						X						
KW	Kuweit		X <sup>(2)</sup>										
LB	Liban		X <sup>(2)</sup>										
LK	Sri Lanka						X						
LT	Lituania	X	X <sup>(2)</sup>	X	X <sup>(3)</sup>	X	X	X	X		X	X	X
LV	Letonia	X	X	X		X	X	X		X	X		
MA	Maroc		X <sup>(2)</sup>				X						
MD	Moldova												X
MG	Madagascar						X						
MK	Fosta Republică Iugoslavă a Macedoniei (5)	X	X		X <sup>(3)</sup>			X					
MM	Myanmar												
MN	Mongolia		X <sup>(2)</sup>										

Cod ISO2	Țara	Bovine	Ovine/ Caprine	Porcine	Ecvine	Păsări	Acvacultură	Lapte	Ouă	Iepure	Vânat sălbatic	Vânat de crescătorie	Miere
MR	Mauritania												
MT	Malta	X	X	X	X <sup>(3)</sup>	X	X	X	X	X			X
MU	Mauritius												
MV	Insulele Maldive												
MX	Mexico	X	X <sup>(2)</sup>		X	X	X	X	X	X			X
MY	Malaezia					X <sup>(6)</sup>	X						
MZ	Mozambic												
NA	Namibia	X	X				X					X	
NC	Noua Caledonie						X				X	X	
NG	Nigeria												
NI	Nicaragua	X <sup>(2)</sup>	X <sup>(2)</sup>				X						X
NO	Norvegia <sup>(1)</sup>	X	X	X		X	X	X	X		X	X	X
NZ	Noua Zeelandă	X	X		X		X	X					X
OM	Oman	X <sup>(2)</sup>	X <sup>(2)</sup>				X						
PA	Panama	X	X <sup>(2)</sup>				X						
PE	Peru		X <sup>(2)</sup>			X	X						
PF	Polinezia Franceză												
PG	Papua Noua Guinee												
PH	Filipine						X						
PK	Pakistan	X <sup>(2)</sup>	X <sup>(2)</sup>										
PL	Polonia	X	X	X	X	X	X	X	X	X	X	X	X
PM	St. Perre și Miquelon												
PY	Paraguay	X	X <sup>(2)</sup>										
RU	Rusia				X <sup>(3)</sup>								
SB	Insulele Solomon											X <sup>(8)</sup>	

Cod ISO2	Țara	Bovine	Ovine/ Caprine	Porcine	Ecvine	Păsări	Acvacultură	Lapte	Ouă	Iepure	Vânat sălbatic	Vânat de crescătorie	Miere
SC	Seychelles						X						
SG	Singapore <sup>(4)</sup>												
SH	St. Elena												
SI	Slovenia	X		X	X <sup>(3)</sup>	X	X	X	X	X	X	X	X
SK	Slovacia	X	X	X	X <sup>(3)</sup>	X	X	X	X	X	X	X	X
SM	San Marino <sup>(9)</sup>	X		X									X
SN	Senegal												
SR	Surinam						X						
SV	El Salvador												X
SY	Siria		X <sup>(2)</sup>										
SZ	Swaziland	X											
TG	Togo												
TH	Thailanda					X	X						
TM	Turkmenistan		X <sup>(2)</sup>										
TN	Tunisia		X <sup>(2)</sup>		X <sup>(3)</sup>	X	X				X	X	
TR	Turcia		X <sup>(2)</sup>				X						X
TW	Taiwan						X						
TZ	Tanzania												X
UA	Ucraina				X <sup>(3)</sup>								
UG	Uganda												
US	Statele Unite	X	X	X	X	X	X	X	X	X	X	X	X
UY	Uruguay	X	X		X		X	X		X	X		X
UZ	Uzbechistan		X <sup>(2)</sup>										
VC	St. Vincent și Grenada												
VE	Venezuela												

Cod ISO2	Țara	Bovine	Ovine/ Caprine	Porcine	Ecvine	Păsări	Acvacultură	Lapte	Ouă	Iepure	Vânat sălbatic	Vânat de crescătorie	Miere
VN	Vietnam						X						X
YE	Yemen												
YT	Mayotte						X						
YU	Fosta Republică a Iugoslaviei	X	X	X	X <sup>(3)</sup>								
ZA	Africa de Sud	X	X	X		X	X	X		X	X		
ZM	Zambia												X
ZW	Zimbabwe	X					X					X	

(1) Planul inițial de monitorizare a reziduurilor autorizat de sub-grupul veterinar CE/Andora (în concordanță cu Decizia 2/1999 a CE/Andora, întrunirea Comitetului din 22 decembrie 1999)

(2) Numai membre naturale

(3) Exportul de cai vii pentru tăiere (doar animale ce produc alimente)

(4) Țara terță ce utilizează numai materie primă din alte țări terțe autorizate pentru producția de alimente.

(5) Denumirea corespunzătoare în baza discuției la UN.

(6) Numai Peninsula (apuseană) Malaiezia

(7) Planul de autorizare autorizat în concordanță cu Decizia Autorității de Supraveghere EFTA Nr. 223/96/COL din 4 decembrie 1996

(8) Numai pentru renii din regiunea Murmansk.

(9) Planul de monitorizare autorizat în concordanță cu Decizia Nr 1/94 a Comitetului de Cooperare San Marino – CE din 28 iunie 1994

MINISTERUL AGRICULTURII, ALIMENTAȚIEI ȘI PĂDURILOR

**ORDIN****privind aprobarea Normei sanitare veterinare care stabilește certificatele zootehnice pentru material seminal, ovule și embrioni de la ecvideele înregistrate\*)**

În temeiul prevederilor art. 31 alin. 1 din Legea sanitară veterinară nr. 60/1974, republicată, cu modificările și completările ulterioare,

în baza Hotărârii Guvernului nr. 362/2002 privind organizarea și funcționarea Ministerului Agriculturii, Alimentației și Pădurilor, cu modificările și completările ulterioare,

văzând Referatul de aprobare nr. 151.488 din 24 februarie 2003, întocmit de Agenția Națională Sanitară Veterinară,

**ministrul agriculturii, alimentației și pădurilor** emite următorul ordin:

Art. 1. — Se aprobă Norma sanitară veterinară care stabilește certificatele zootehnice pentru material seminal, ovule și embrioni de la ecvideele înregistrate, prevăzută în anexa care face parte integrantă din prezentul ordin.

Art. 2. — Direcțiile sanitare veterinare județene și a municipiului București vor duce la îndeplinire prevederile prezentului ordin.

Art. 3. — Agenția Națională Sanitară Veterinară va controla modul de ducere la îndeplinire a prezentului ordin.

Art. 4. — Prezentul ordin va fi publicat în Monitorul Oficial al României, Partea I, și va intra în vigoare în termen de 15 zile de la data publicării.

p. Ministrul agriculturii, alimentației și pădurilor,  
**Petre Daea,**  
secretar de stat

București, 10 martie 2003.  
Nr. 199.

*ANEXĂ\*\*)*

**NORMĂ SANITARĂ VETERINARĂ**  
**care stabilește certificatele zootehnice pentru material seminal, ovule și embrioni de la ecvideele înregistrate**

Art. 1. — În certificatul pentru materialul seminal de la ecvideele înregistrate trebuie să fie menționate următoarele date :

1. Date privind armăsarul donator:
  - a) organ emitent,
  - b) numele și adresa registrului genealogic de origine,
  - c) rasa,
  - d) numărul original de intrare în registrul genealogic, atunci când este disponibil,
  - e) numele animalului,
  - f) data emiterii certificatului,
  - g) sistemul de identificare, de ex. microcip, tatuaj, marcă, fotografie,
  - h) identificare,

\*) Ordinul nr. 199/2003 a fost publicat în Monitorul Oficial al României, Partea I, nr. 280 din 22 aprilie 2003, și este reprodus și în acest număr bis.

\*\*) Anexa este reprodusă în facsimil.

i) informații pentru verificarea pedigree-ului dacă, au fost efectuate grupa sanguină sau un test ce oferă garanții științifice echivalente,

j) data fătării,

k) numele și adresa proprietarului,

l) numele și numărul din registrul genealogic al părinților și tatăl mamei precum și numele registrelor genealogice,

m) rezultatele testelor de performanță și estimarea valorii genetice, opțional,

2. Date privind materialul seminal:

a) identificare,

b) numărul de doze,

c) data colectării,

d) numele și adresa centrului/lor de colectare a materialului seminal al acestuia/ora incluzând numărul de înregistrare,

e) numele și adresa destinatarului.

Art. 2. - Datele prevăzute la art. 1 pot fi indicate:

1. sub forma unui certificat conform modelului de la anexa nr. 1;

2. printr-o documentație care însoțește materialul seminal ecvin. Autoritățile competente trebuie să certifice că datele stabilite la art. 1 sunt indicate pe acele documente, prin următoarea formulă:

„Subsemnatul, certific că aceste documente conțin datele menționate la art. 1 al prezentei norme sanitare veterinare „

Art. 3.– În certificatul pentru ovule de ecvine înregistrate trebuie să fie menționate următoarele date:

1. Date referitoare la iapa donatoare:

(i) toate datele specificate în art. 1, nr. 1

2. Date referitoare la ovule:

a) identificare,

b) data colectării,

c) numele și adresa echipei/lor de colectare a ovulelor, ce include numărul de înregistrare,

d) numele și adresa destinatarului.

(2) Dacă există mai mult de un ovul într-o singură paietă, aceasta trebuie să fie menționată clar și toate ovulele trebuie să aibă aceeași femelă de origine.

Art. 4. - Datele prevăzute la art. 3 pot fi indicate:

1. sub forma unui certificat conform modelului de la anexa nr. 2;

2. printr-o documentație care însoțește ovulele de ecvine. În acest caz autoritățile competente trebuie să certifice că datele stabilite la art. 3 sunt indicate în acele documente, prin următoarea formulă:

„Subsemnatul certific că aceste documente conțin datele menționate la art. 3 al prezentei norme sanitare veterinară”.

Art. 5.–(1) Pe certificatul pentru embrioni de ecvine înregistrate trebuie să fie menționate următoarele date:

1. Date referitoare la armăsarul donator și la iapa donatoare:

a) toate datele specificate la art. 1, nr. 1.

2. Date referitoare la embrioni:

a) identificare,

b) data colectării,

c) data însămânțării sau a montei,

d) numele și adresa echipei/lor de colectare a embrionilor, ce include numărul de înregistrare,

e) numele și adresa destinatarului.

(2) Dacă există mai mult de un embrion într-o singură paietă, aceasta trebuie să fie menționată clar, iar toți embrionii trebuie să aibă aceiași părinți de origine.

Art. 6. - Datele prevăzute la art. 5 pot fi indicate:

1. sub forma unui certificat conform cu modelul din anexa nr. 3;

2. printr-o documentație care însoțește embrionul/ii de ecvine. În acest caz autoritățile competente trebuie să certifice că datele stabilite la art. 5 sunt indicate în acele documente, prin următoarea formulă:

„Subsemnatul certific că aceste documente conțin datele menționate la art. 5 al prezentei norme sanitare veterinare”.

Art. 7. – (1) Autoritatea veterinară centrală a României prin Ministerul Agriculturii, Alimentației și Pădurilor, poate adopta documente legislative sau prevederi administrative suplimentare prezentei norme sanitare veterinare pentru a se asigura implementarea și conformitatea cu prevederile acesteia.

(2) Autoritatea veterinară centrală a României prin Ministerul Agriculturii, Alimentației și Pădurilor, va lua măsurile necesare, potrivit legii și va sancționa orice încălcare a prevederilor prezentei norme sanitare veterinare.

(3) Atunci când autoritatea veterinară centrală a României adoptă cele menționate la alineatele precedente, trebuie să facă o referire expresă la prezenta normă sanitară veterinară.

Art. 8.-Anexele nr. 1-3 fac parte integrantă din prezenta normă sanitară veterinară.

CERTIFICAT ZOOTEHNIC PENTRU MATERIAL SEMINAL DE ECVINE ÎNREGISTRATE	
ZOOTECNICAL CERTIFICATE FOR SEMEN OF REGISTERED EQUIDAE	
A Date privind armăsarul donator A Particulars of donor stallion	
1. Organ emitent 1. Issuing body	2. Rasă 2. Breed
3. Numele registrului genealogic de origine 3. Name of the stud-book of origin	
4. Numele animalului 4. Name of the animal	5. Numărul din registrul genealogic original 5. Original stud-book No
6. Sistem de identificare 6. System of identification	7. Număr de identificare 7. Identification No
8. Data fătării 8. Date of birth	9. Grupa sanguină ( ) (da / nu) 9. Blood typed ( ) (yes / no)
10. Numele și adresa proprietarului 10. Name and address of the owner	
11. Pedigree	
Tatăl Numărul din registrul genealogic Sire Stud-book No	
Mamă Numărul din registrul genealogic Dam Stud-book No	Tatăl tatălui Numărul din registrul genealogic Grandsire Stud-book No
12. Rezultate ale testelor de performanță și estimarea valorii genetice 12. Results of performance tests and genetic value assessment	
Întocmit la ....., pe data de .....	
Done at ....., on .....	
Semnătura.....	
NUMELE CU MAJUSCULE ȘI TITLUL SEMNATARULUI	
Signature .....	
NAME IN CAPITAL LETTERS AND TITLE OF SIGNATORY	
.....	
( ) Sau un test ce oferă garanție științifică echivalentă pentru verificarea pedigree-ului	
( ) Or a test giving equivalent scientific guarantee for verifying the pedigree	

CERTIFICAT ZOOTEHNIC PENTRU OVULE DE ECVINE ÎNREGISTRATE		
ZOOTECNICAL CERTIFICATE FOR OVA OF REGISTERED EQUIDAE		
B. Date privind ovulele		
B. Particulars of ova		
1. Sistem de identificare al ovulelor (culoare, număr, etc.)	2. Identificarea containerului	
1. Ova identification system (colour, number, etc.)	2. Identification of the container	
3. Originea ovulelor (adresa și numerele de înregistrare a echipei de colectare a ovulelor)		
3. Origin of ova (address and registration numbers of ova collection team)		
4. Destinația ovulelor (numele și adresa destinatarului)		
4. Destination of ova (name and address of consignee)		
Identificarea paietei	Numărul ovulelor pe paietă	Data de colectare
Identification of straw	Number of ova per straw	Date of collection
<p>Întocmit la ....., pe data de .....</p> <p>Done at ....., on .....</p> <p>Semnătura.....</p> <p>Signature .....</p> <p>NUMELE CU MAJUSCULE ȘI TITLUL SEMNATARULUI</p> <p>NAME IN CAPITAL LETTERS AND TITLE OF SIGNATORY</p> <p>.....</p>		

<b>CERTIFICAT ZOOTEHNIC PENTRU EMBRIONI DE ECVINE ÎNREGISTRATE</b>	
<b>ZOOTECNICAL CERTIFICATE FOR EMBRYOS OF REGISTERED EQUIDAE</b>	
A Date privind armăsarul donator A Particulars of donor stallion	
1. Organ emitent 1. Issuing body	2. Rasă 2. Breed
3. Numele registrului genealogic de origine 3. Name of the stud-book of origin	
4. Numele animalului 4. Name of the animal	5. Numărul din registrul genealogic original 5. Original stud-book No
6. Sistem de identificare 6. System of identification	7. Număr de identificare 7. Identification No
8. Data fătării 8. Date of birth	9. Sânge tipizat ( ) (da / nu) 9. Blood typed ( ) (yes / no)
10. Numele și adresa proprietarului 10. Name and address of the owner	
11. Pedigree	
Tatăl Numărul din registrul genealogic Sire Stud-book No	
Mamă Numărul din registrul genealogic Dam Stud-book No	Tatăl tatălui Numărul din registrul genealogic Grandsire Stud-book No
12. Rezultate ale testelor de performanță și estimarea valorii genetice 12. Results of performance tests and genetic value assessment	
Întocmit la ....., pe data de .....	
Done at ....., on .....	
Semnătura..... NUMELE CU MAJUSCULE ȘI TITLUL SEMNATARULUI .....	
Signature ..... NAME IN CAPITAL LETTERS AND TITLE OF SIGNATORY .....	
( ) Sau un test ce oferă garanție științifică echivalentă pentru verificarea pedigree-lui ( ) Or a test giving equivalent scientific guarantee for verifying the pedigree	

CERTIFICAT ZOOTEHNIC PENTRU EMBRIONI DE ECVINE ÎNREGISTRATE	
ZOOTECHNICAL CERTIFICATE FOR EMBRYOS OF REGISTERED EQUIDAE	
B Date privind iapa donatoare A Particulars of donor mare	
1. Organ emitent 1. Issuing body	2. Rasă 2. Breed
3. Numele registrului genealogic de origine 3. Name of the stud-book of origin	
4. Numele animalului 4. Name of the animal	5. Numărul din registrul genealogic original 5. Original stud-book No
6. Sistem de identificare 6. System of identification	7. Număr de identificare 7. Identification No
8. Data fătării 8. Date of birth	9. Grupa sanguină ( ) (da / nu) 9. Blood typed ( ) (yes / no)
10. Numele și adresa proprietarului 10. Name and address of the owner	
11. Pedigree	
Tatăl Numărul din registrul genealogic Sire Stud-book No	
Mamă Numărul din registrul genealogic Dam Stud-book No	Tatăl tatălui Numărul din registrul genealogic Grandsire Stud-book No
12. Rezultate ale testelor de performanță și estimarea valorii genetice 12. Results of performance tests and genetic value assessment	
Întocmit la ....., pe data de .....	
Done at ....., on .....	
Semnătura .....	
NUMELE CU MAJUSCULE ȘI TITLUL SEMNATARULUI	
Signature .....	
NAME IN CAPITAL LETTERS AND TITLE OF SIGNATORY	
.....	
( ) Sau un test ce oferă garanție științifică echivalentă pentru verificarea pedigree-lui	
( ) Or a test giving equivalent scientific guarantee for verifying the pedigree	

CERTIFICAT ZOOTEHNIC PENTRU EMBRIONI DE ECVINE ÎNREGISTRATE			
ZOOTECHNICAL CERTIFICATE FOR EMBRYOS OF REGISTERED EQUIDAE			
B. Date privind embrionul (ii)			
B. Particulars of embryo(s)			
1. Sistem de identificare al embrionului (culoare, număr, etc.)		2. Identificarea containerului	
1. Embryo identification system (colour, number, etc.)		2. Identification of the container	
3. Originea embrionului (lor) (adresa și numerele de înregistrare a echipei de colectare a ovulelor)			
3. Origin of embryo(s) (address and registration numbers of ova collection team)			
4. Destinația embrionului (lor)(numele și adresa destinatarului)			
4. Destination of embryo(s) (name and address of consignee)			
Identificarea paietei Identification of straw	Numărul embrionilor pe paietă Number of embryos per straw	Data de însămânțare Date of insemination	Data de colectare Date of collection
<p>Întocmit la ....., pe data de .....</p> <p>Done at ....., on .....</p> <p>Semnătura.....</p> <p>Signature .....</p> <p>NUMELE CU MAJUSCULE ȘI TITLUL SEMNATARULUI</p> <p>NAME IN CAPITAL LETTERS AND TITLE OF SIGNATORY</p> <p>.....</p>			

MINISTERUL AGRICULTURII, ALIMENTAȚIEI ȘI PĂDURILOR

**ORDIN**  
**pentru aprobarea Normei sanitare veterinare privind admiterea la reproducție**  
**a porcinelor de rasă pură\*)**

În temeiul prevederilor art. 31 alin. 1 din Legea sanitară veterinară nr. 60/1974, republicată, cu modificările și completările ulterioare,

în baza Hotărârii Guvernului nr. 362/2002 privind organizarea și funcționarea Ministerului Agriculturii, Alimentației și Pădurilor, cu modificările și completările ulterioare,

văzând Referatul de aprobare nr. 151.388 din 20 februarie 2003, întocmit de Agenția Națională Sanitară Veterinară,

**ministrul agriculturii, alimentației și pădurilor** emite următorul ordin:

Art. 1. — Se aprobă Norma sanitară veterinară privind admiterea la reproducție a porcinelor de rasă pură, prevăzută în anexa care face parte integrantă din prezentul ordin.

Art. 2. — Direcțiile sanitare veterinare județene și a municipiului București vor duce la îndeplinire prevederile prezentului ordin.

Art. 3. — Agenția Națională Sanitară Veterinară va controla modul de ducere la îndeplinire a prezentului ordin.

Art. 4. — Prezentul ordin va fi publicat în Monitorul Oficial al României, Partea I, și va intra în vigoare în termen de 15 zile de la data publicării.

p. Ministrul agriculturii, alimentației și pădurilor,  
**Petre Daea,**  
secretar de stat

București, 10 martie 2003.  
Nr. 205.

**NORMĂ SANITARĂ VETERINARĂ**  
**privind admiterea la reproducție a porcinelor de rasă pură**

ANEXĂ\*\*)

Art. 1. — Autoritatea veterinară centrală a României trebuie să se asigure că, fără a se aduce atingere regulilor de sănătate a animalelor, nu există nici o interdicție sau restricție ori obstacol pentru:

- a) admiterea femelelor de rasă pură pentru reproducție,
- b) admiterea de masculi de rasă pură pentru montă naturală,
- c) utilizarea de ovule și embrioni de la femele de rasă pură.

Art. 2. — (1) Autoritatea veterinară centrală a României nu poate să interzică, să restricționeze sau să împiedice:

- a) acceptarea pentru inseminare artificială, pe teritoriul propriu, a masculilor de reproducție de rasă pură sau utilizarea de material seminal al acestora, atunci când acele animale au fost admise pentru inseminare artificială într-un stat membru al Uniunii Europene, pe baza testelor pentru monitorizarea performanței și a estimării valorii genetice a acestora ce trebuie să fie efectuate în conformitate cu „Norma sanitară veterinară

\*) Ordinul nr. 205/2003 a fost publicat în Monitorul Oficial al României, Partea I, nr. 280 din 22 aprilie 2003, și este reprodus și în acest număr bis.

\*\*) Anexa este reprodusă în facsimil.

ce stabilește metodele de monitorizare a performanței și de evaluare a valorii genetice a porcinelor de rasă pură și hibride”,

b) acceptarea pentru testare oficială de masculi de rasă pură de reproducție sau utilizare a materialului seminal al acestora, în cadrul limitelor cantitative necesare, pentru testările de monitorizare a performanței acestora și de estimare a valorii genetice ce urmează să fie efectuate în conformitate cu „Norma sanitară veterinară care stabilește metodele de monitorizare a performanței și de evaluare a valorii genetice a porcinelor de rasă pură și hibride”, de asociații sau organizații autorizate

(2) Atunci când implementarea prevederilor alin (1) ar putea genera dispute, în special cu privire la interpretarea testelor, operatorii vor avea dreptul să solicite opinia unui expert. Conform opiniei experților și la cererea autorității veterinare competente pot fi adoptate măsuri în conformitate cu procedura națională stabilită de autoritatea veterinară centrală a României.

(3) Trebuie să fie adoptate reguli generale pentru implementarea prevederilor alin. (2), în conformitate cu procedura națională stabilită de autoritatea veterinară centrală a României atunci când este cazul.

Art. 3.- Autoritatea veterinară centrală a României trebuie să se asigure, fără a se aduce atingere regulilor de sănătate a animalelor, că pentru comercializare, materialul seminal, ovulele și embrionii sunt colectați, tratați și depozitați de către un centru oficial autorizat.

Art. 4.- (1) Autoritatea veterinară centrală a României prin Ministerul Agriculturii Alimentației și Padurilor poate adopta acte normative sau prevederi administrative suplimentare necesare prezentei norme sanitare veterinare, pentru a asigura implementarea și aplicarea prevederilor acesteia.

(2) Autoritatea veterinară centrală a României prin Ministerul Agriculturii, Alimentației și Padurilor va lua măsurile administrative și va sancționa, potrivit legii, orice încălcare a prevederilor prezentei norme sanitare veterinare.

(3) Atunci când autoritatea veterinară centrală a României adoptă cele menționate la alineatele precedente, trebuie să se facă o referire expresă la prezenta normă sanitară veterinară.

MINISTERUL AGRICULTURII, ALIMENTAȚIEI ȘI PĂDURILOR

## O R D I N

### pentru aprobarea Normei sanitare veterinare care stabilește garanțiile suplimentare în ceea ce privește *Salmonella*, pentru activitățile de transport către Finlanda și Suedia al unor tipuri de ouă pentru consum uman\*)

În temeiul prevederilor art. 31 alin. 1 din Legea sanitară veterinară nr. 60/1974, republicată, cu modificările și completările ulterioare,

în baza Hotărârii Guvernului nr. 362/2002 privind organizarea și funcționarea Ministerului Agriculturii, Alimentației și Pădurilor, cu modificările și completările ulterioare,

văzând Referatul de aprobare nr. 151.020 din 7 februarie 2003, întocmit de Agenția Națională Sanitară Veterinară,

**ministrul agriculturii, alimentației și pădurilor** emite următorul ordin:

Art. 1. — Se aprobă Norma sanitară veterinară care stabilește garanțiile suplimentare în ceea ce privește *Salmonella*, pentru activitățile de transport către Finlanda și Suedia al unor tipuri de ouă pentru consum uman, prevăzută în anexa care face parte integrantă din prezentul ordin.

Art. 2. — Direcțiile sanitare veterinare județene și a municipiului București vor duce la îndeplinire prevederile prezentului ordin.

Art. 3. — Agenția Națională Sanitară Veterinară va controla modul de îndeplinire a prevederilor prezentului ordin.

Art. 4. — Prezentul ordin va fi publicat în Monitorul Oficial al României, Partea I, și va intra în vigoare în termen de 30 de zile de la publicare.

p. Ministrul agriculturii, alimentației și pădurilor,

**Petre Daea,**  
secretar de stat

București, 21 martie 2003.

Nr. 223.

*ANEXĂ\*\*)*

### N O R M Ă   S A N I T A R Ă   V E T E R I N A R Ă care stabilește garanțiile suplimentare în ceea ce privește *Salmonella*, pentru activitățile de transport către Finlanda și Suedia al unor tipuri de ouă pentru consum uman

Art. 1. — (1) În sensul prezentei norme sanitare veterinare, prin „ouă” se înțelege ouă destinate pentru consum uman și care se încadrează în următoarele categorii:

a) ouă de gradul „A”,

b) ouă de gradul „B”

(2) Prezenta normă sanitară veterinară nu se aplică ouălor destinate pentru obținerea produselor din ouă sau celor ce au fost livrate industriei alimentare. În astfel de situații se procedează în conformitate cu „Norma sanitară veterinară privind condițiile de sănătate și igienă pentru

\*) Ordinul nr. 223/2003 a fost publicat în Monitorul Oficial al României, Partea I, nr. 280 din 22 aprilie 2003, și este reprodus și în acest număr bis.

\*\*) Anexa este reprodusă în facsimil.



producerea și comercializarea produselor din ouă”, aprobată prin Ordinul ministrului agriculturii, alimentației și pădurilor nr. 356 din 5 august 2002, publicat în Monitorul Oficial al României, Partea I, nr. 852 din 26 noiembrie 2002, cu condiția ca pachetele care le conțin să fie marcate clar, pentru a indica o astfel de destinație.

**Art. 2 –(1)** Centrele de împachetare vor furniza garanții pentru ouăle exportate în Finlanda și Suedia. Aceste garanții vor confirma că ouăle exportate provin din loturi de găini ouătoare de la care s-au prelevat probe pentru testări microbiologice, efectuate în conformitate cu prevederile anexei nr. 1.

**(2)** Ouăle exportate în Finlanda și Suedia vor fi însoțite de un certificat sanitar veterinar, în conformitate cu prevederile din anexa nr. 2.

**Art. 3, –** Garanțiile suplimentare prevăzute de prezenta normă sanitară veterinară nu se vor aplica ouălor ce provin dintr-o exploatație de păsări supusă unui program recunoscut ca echivalent cu cel implementat de Finlanda și Suedia, în conformitate cu procedura stabilită de „Norma sanitară veterinară privind condițiile sanitare veterinare pentru producerea, comerțul cu statele membre ale Uniunii Europene și importul din țări terțe al unor alimente pentru animalele de companie și al unor produse comestibile neprelucrate pentru animalele de companie”, aprobată prin Ordinul ministrului agriculturii, alimentației și pădurilor nr. 88

din 26 februarie 2002 și publicat în Monitorul Oficial al României, Partea I, nr. 537 din 23 iulie 2002.

**Art. 4- (1)** Autoritatea veterinară centrală a României prin Ministerul Agriculturii, Alimentației și Pădurilor poate adopta acte normative sau prevederi administrative suplimentare necesare prezentei norme sanitare veterinare, pentru a se asigura implementarea și conformitatea cu prevederile acesteia.

**(2)** Autoritatea veterinară centrală a României va lua măsurile necesare și va sancționa potrivit legii, orice încălcare a prevederilor prezentei norme sanitare veterinare.

**(3)** Atunci când autoritatea veterinară centrală a României adoptă cele menționate la alineatele precedente, trebuie să se facă o referire expresă la prezenta normă sanitară veterinară.

## TEHNICA DE PRELEVARE ȘI TESTARE MICROBIOLOGICĂ A PROBELOR

**1. Metoda de prelevare a probelor:** În cazul găinilor crescute libere sau în baterii, se recoltează probe comune de fecale, fiecare probă constând din probe separate de fecale proaspete, fiecare în greutate de cel puțin 1 gram. Probele vor fi prelevate la întâmplare, dintr-un număr minim de puncte din clădirea în care sunt exploatate găinile. În exploatațile unde găinile au acces liber la mai mult de o clădire, astfel de probe vor fi prelevate din fiecare grup de clădiri în care sunt ținute găinile. În cazul găinilor ouătoare crescute în cuști, astfel de probe se recoltează de pe racleți sau de pe suprafața fosei de dejecții.

**2. Numărul de probe ce urmează să fie prelevate.** Numărul de probe prelevate trebuie să facă posibilă detectarea cu o fidelitate de 95%, a prezenței de 5% a Salmonellei.

### **3. Testarea microbiologică pentru examinarea probelor**

a) testarea microbiologică a probelor pentru Salmonella trebuie să fie efectuată conform standardului Organizației Internaționale pentru Standardizare ISO 6579:1993 sau conform ediției revizuite ori prin metoda descrisă de Comitetul Nordic privind Analizele pentru Alimente - NMKL metoda nr. 71, a patra ediție - sau în conformitate cu edițiile revizuite.

b) atunci când rezultatele analizelor sunt contestate, trebuie să fie acceptată ca metodă de referință, standardul Organizației Internaționale pentru Standardizare ISO 6579/1993 sau edițiile revizuite.

**4. Frecvența prelevării de probe.** Din fiecare lot de găini se vor preleva probe cu două săptămâni înainte de începerea ouatului, iar după aceea cel puțin o dată la fiecare 25 de săptămâni.

**CERTIFICAT SANITAR VETERINAR**  
**pentru transportul unor tipuri de ouă către Finlanda și Suedia**  
**CERTIFICATE SANITARY VETERINARY**  
**For the consignment to Finland and Sweden of certain types of eggs**

Nr. de referință.....  
Reference No.....

**I. Identificarea transportului de ouă**  
**Identification of egg consignment**

Gradul de calitate: .....  
Quality grading:.....  
Categoria de greutate:.....  
Weight category:.....  
Număr de unități sau de pachete:.....  
Number of units or packs:.....  
Data minimă de valabilitate:.....  
Date of minimum durability:.....  
Greutate netă:.....  
Net weight:.....  
Mijloace de transport:.....  
Means of transport:.....

**II. Originea ouălor:**  
**Origin of the eggs:**

Expeditor (numele și adresa completă):.....  
Consignor (name and full address)  
.....  
.....

Adresa(ele) și Nr.(le) de autorizare al (ale) centrului(lor) de  
împachetare:.....

Address(es) and approval No(s) of packing centre(s)  
.....  
.....

Autoritatea competentă:.....  
Competent authority  
.....

**III. Destinația ouălor**  
**Destination of the eggs**

Destinatar(numele și adresa completă):.....

Consignee (name and full address)  
 .....

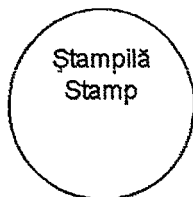
**IV. Atestare**  
**Attestation**

Eu, subsemnatul, prin prezenta certific că ouăle descrise anterior provin dintr-un efectiv de găini ouătoare ce au fost supuse, cu rezultate negative, prevederilor stabilite de „Norma sanitară veterinară care stabilește garanțiile suplimentare, în ceea ce privește Salmonella, pentru activitățile de transport către Finlanda și Suedia a unor tipuri de ouă pentru consum uman”

I, the undersigned, hereby certify that the eggs described above originate from a flock of laying hens which has been subjected, with negative results, to the provisions laid down in Commission Decision 95/168/CE of 8 May 1995 establishing, as regards salmonella, additional guarantees for consignments to Finland and Sweden of certain types of eggs intended for human consumption.

Eliberat ....., la data de .....

Done at (loc) on (data)  
 (place) (date)



.....  
 (semnătura)  
 (signature)

.....  
 (numele cu majuscule)  
 (name in capital letters)

MINISTERUL AGRICULTURII, ALIMENTAȚIEI ȘI PĂDURILOR

### ORDIN

#### pentru aprobarea Normei sanitare veterinare privind condițiile specifice de sănătate publică pentru punerea pe piață a unor tipuri de ouă\*)

În temeiul prevederilor art. 31 alin. 1 din Legea sanitară veterinară nr. 60/1974, republicată, cu modificările și completările ulterioare,

în baza Hotărârii Guvernului nr. 362/2002 privind organizarea și funcționarea Ministerului Agriculturii, Alimentației și Pădurilor, cu modificările și completările ulterioare, văzând Referatul de aprobare nr. 151.588 din 27 februarie 2003, întocmit de Agenția Națională Sanitară Veterinară,

**ministrul agriculturii, alimentației și pădurilor** emite următorul ordin:

Art. 1. — Se aprobă Norma sanitară veterinară privind condițiile specifice de sănătate publică pentru punerea pe piață a unor tipuri de ouă, prevăzută în anexa care face parte integrantă din prezentul ordin.

Art. 2. — Institutele centrale de profil și direcțiile sanitare veterinare județene și a municipiului București vor duce la îndeplinire prevederile prezentului ordin.

Art. 3. — Agenția Națională Sanitară Veterinară va controla modul de aplicare a prevederilor prezentului ordin.

Art. 4. — La data intrării în vigoare a prezentului ordin se abrogă orice alte dispoziții contrare.

Art. 5. — Prezentul ordin va fi publicat în Monitorul Oficial al României, Partea I.

Ministrul agriculturii, alimentației și pădurilor,  
**Ilie Sârbu**

București, 26 martie 2003.  
Nr. 231.

ANEXĂ\*\*)

#### NORMĂ SANITARĂ VETERINARĂ

privind condițiile specifice de sănătate publică pentru punerea pe piață a unor tipuri de ouă

Art. 1. — (1) Prezenta norma sanitara veterinara stabileste conditiile de sanatate si de igiena cu privire la comercializarea anumitor tipuri de oua.

(2) In sensul prezentei norme sanitare veterinare, prin „anumite tipuri de oua” se intelege ouăle de găină destinate consumului uman dupa cum urmeaza:

- a) de categorie „A”,
- b) de categorie „B”, nerefrigerate si neconservate
- c) ouă neclasificate.

(3) Fără a se aduce atingere prevederilor art.5, prezenta norma sanitara veterinara nu se aplică dacă ouăle sunt destinate pentru obținerea de produse din acestea sau

\*) Ordinul nr. 231/2003 a fost publicat în Monitorul Oficial al României, Partea I, nr. 280 din 22 aprilie 2003, și este reprodus și în acest număr bis.

\*\*) Anexa este reprodusă în facsimil.

daca sunt livrate întreprinderilor de industrie alimentară autorizate, în concordanță cu „Norma sanitară veterinară privind condițiile de sanatare și igienă pentru producerea și comercializarea produselor din ouă”, aprobată prin Ordinul ministrului agriculturii, alimentației și pădurilor nr.356 din 05.08.2002 publicat în Monitorul Oficial al României nr.852 din 26.11.2002, cu condiția ca pe ambalajele în care sunt introduse ouale să fie înscrisă clar destinația acestora.

Art. 2,- De la unitatea producătoare și până la vânzarea către consumator, ouăle trebuie să fie păstrate uscate, ferite de acțiunea directă a razelor solare și trebuie să fie depozitate și transportate la o temperatură preferabil constantă.

Art. 3,- (1) Termenul de valabilitate al oualor livrate către consumator este de maxim 21 zile de la ouat, acest termen incluzând și timpul afectat pentru colectare și ambalare.

(2) Vânzarea oualor către consumatorul final trebuie să se facă cu cel puțin șapte zile înainte de expirarea termenului de valabilitate al acestora.

(3) Autoritatea veterinară centrală a României stabilește următoarele condiții sanitare veterinare privind depozitarea, transportul și etichetarea:

a) depozitarea oualor destinate consumului uman se face în spații răcoase, fără miros străin, la temperatura de 0 - +14°C ferite de razele soarelui sau alta sursă de căldură iar transportul se va face numai cu mijloace izoterme asigurându-se în interiorul lor temperatura de 3 - 5° C.

b) pe ambalajele în care sunt introduse ouale se vor înscrie condițiile de depozitare și transport astfel ca utilizatorul să fie informat asupra regulilor ce trebuie respectate.

Art. 4, – În cazul comercializării oualor provenite de la producătorii particulari în piețe publice locale sau în cazul vânzării directe de producător către consumator pentru uzul propriu, deoarece ouale nu sunt sortate pe categorii de calitate și greutate, data de valabilitate minimă prevăzută de art. 3 alin. (2) al prezentei norme sanitare veterinare, trebuie să fie indicată clar de:

(i) o etichetă pe stand sau pe vehicul ce indică clar termenul de valabilitate;

(ii) o etichetă preimprimată pe ambalaj sau dată consumatorului împreună cu ouăle în momentul cumpărării.

Art. 5.- În concordanță cu „Norma sanitară veterinară privind condițiile de sanatare și igienă pentru producerea și comercializarea produselor din ouă” aprobată prin Ordinul ministrului agriculturii, alimentației și pădurilor nr. 356 din 05.08.2002 publicat în Monitorul Oficial al României nr. 852 din 26.11.2002 pot fi utilizate în alimentația publică, inclusiv în restaurante și pentru prepararea pe scară neindustrială a produselor din oua sau a produselor pe bază de oua numai ouăle ambalate în pachete mici sau mari.

Art. 6 - Autoritatea veterinară centrală a României trebuie să se asigure că sunt respectate regulile prevăzute de prezenta normă sanitară veterinară, în special cele menționate de art.3 alin. (1).

Art. 7, - (1) Autoritatea veterinară centrală a României, prin Ministerul Agriculturii, Alimentatiei si Padurilor, poate adopta acte normative sau prevederi administrative suplimentare prezentei norme sanitare veterinare pentru a se asigura implementarea și conformitatea cu prevederile acesteia.

(2) Autoritatea veterinară centrală va lua măsurile administrative necesare si dupa caz, va sanctiona potrivit legii orice incalcare a prevederilor prezentei norme sanitare veterinare.

(3) Atunci când autoritatea veterinară centrală a României adoptă cele menționate la alineatele precedente, trebuie să facă o referire expresă la prezenta normă sanitară veterinară.

MINISTERUL AGRICULTURII, ALIMENTAȚIEI ȘI PĂDURILOR

**ORDIN**  
**pentru aprobarea Normei sanitare veterinare privind admiterea la reproducție**  
**a porcinelor hibride de reproducție\*)**

În temeiul prevederilor art. 31 alin. 1 din Legea sanitară veterinară nr. 60/1974, republicată, cu modificările și completările ulterioare,

în baza Hotărârii Guvernului nr. 362/2002 privind organizarea și funcționarea Ministerului Agriculturii, Alimentației și Pădurilor, cu modificările și completările ulterioare,

văzând Referatul de aprobare nr. 151.545 din 25 februarie 2003, întocmit de Agenția Națională Sanitară Veterinară,

**ministrul agriculturii, alimentației și pădurilor** emite următorul ordin:

Art. 1. — Se aprobă Norma sanitară veterinară privind admiterea la reproducție a porcinelor hibride de reproducție, prevăzută în anexa care face parte integrantă din prezentul ordin.

Art. 2. — Direcțiile sanitare veterinare județene și a municipiului București vor duce la îndeplinire prevederile prezentului ordin.

Art. 3. — Agenția Națională Sanitară Veterinară va controla modul de ducere la îndeplinire a prezentului ordin.

Art. 4. — Prezentul ordin va fi publicat în Monitorul Oficial al României, Partea I, și va intra în vigoare în termen de 15 zile de la data publicării.

Ministrul agriculturii, alimentației și pădurilor,  
**Ilie Sârbu**

București, 27 martie 2003.  
Nr. 234.

*ANEXĂ\*\*)*

**NORMĂ SANITARĂ VETERINARĂ**  
**privind admiterea la reproducție a porcinelor hibride de reproducție**

Art.1, - Autoritatea veterinară centrală a României trebuie să se asigure că, fără a se aduce atingere regulilor de sănătate a animalelor, nu există nici o interdicție sau restricție ori vreun obstacol pentru:

a) acceptarea porcinelor femele hibride de reproducție pentru reproducție,

b) acceptarea porcinelor masculi hibridi de reproducție pentru inseminare artificială,

c) acceptarea pentru inseminare artificială a porcinelor masculi hibridi de reproducție a căror linie a fost testată pentru monitorizarea performanței și estimarea valorii genetice a acestora,

d) utilizarea materialului seminal

e) acceptarea, pentru testare oficială, a porcinelor masculi hibridi de reproducție, sau utilizarea materialului genetic al unor astfel de porcine în cadrul limitelor cantitative necesare pentru testele de monitorizare a performanței acestora și estimarea valorii genetice a acestora ce trebuie efectuată,

\*) Ordinul nr. 234/2003 a fost publicat în Monitorul Oficial al României, Partea I, nr. 280 din 22 aprilie 2003, și este reprodus și în acest număr bis.

\*\*\*) Anexa este reprodusă în facsimil.

f) utilizarea de ovule și embrioni de la porcine femele hibride de reproducție.

Art. 2 – Autoritatea veterinară centrală a României trebuie să dispună, fără a aduce atingere regulilor de sănătate a animalelor asupra comercializării că, materialul seminal, ovulele și embrionii sunt colectați, tratați și depozitați de un centru oficial cu personal calificat.

Art.3 - (1) Autoritatea veterinară centrală a României prin Ministerul Agriculturii Alimentației și Pădurilor poate adopta acte normative sau prevederi administrative suplimentare necesare prezentei norme sanitare veterinare, pentru a se asigura implementarea și respectarea prevederilor acesteia.

(2) Autoritatea veterinară centrală a României va lua măsurile necesare și va sancționa, potrivit legii orice încălcare a prevederilor prezentei norme sanitare veterinare.

(3) Atunci când autoritatea veterinară centrală a României adoptă cele menționate la alineatele precedente, trebuie să facă o referire expresă la prezenta normă sanitară veterinară.

MINISTERUL AGRICULTURII, ALIMENTAȚIEI ȘI PĂDURILOR

## ORDIN

### **pentru aprobarea Normei sanitare veterinare care stabilește criteriile ce reglementează înregistrarea porcinelor hibride de reproducție\*)**

În temeiul prevederilor art. 31 alin. 1 din Legea sanitară veterinară nr. 60/1974, republicată, cu modificările și completările ulterioare,

în baza Hotărârii Guvernului nr. 362/2002 privind organizarea și funcționarea Ministerului Agriculturii, Alimentației și Pădurilor, cu modificările și completările ulterioare,

văzând Referatul de aprobare nr. 151.548 din 25 februarie 2003, întocmit de Agenția Națională Sanitară Veterinară,

**ministrul agriculturii, alimentației și pădurilor** emite următorul ordin:

Art. 1. — Se aprobă Norma sanitară veterinară care stabilește criteriile ce reglementează înregistrarea porcinelor hibride de reproducție, prevăzută în anexa care face parte integrantă din prezentul ordin.

Art. 2. — Direcțiile sanitare veterinare județene și a municipiului București vor duce la îndeplinire prevederile prezentului ordin.

Art. 3. — Agenția Națională Sanitară Veterinară va controla modul de ducere la îndeplinire a prezentului ordin.

Art. 4. — Prezentul ordin va fi publicat în Monitorul Oficial al României, Partea I, și va intra în vigoare în termen de 15 zile de la data publicării.

Ministrul agriculturii, alimentației și pădurilor,

**Ilie Sârbu**

București, 27 martie 2003.

Nr. 235.

\*) Ordinul nr. 235/2003 a fost publicat în Monitorul Oficial al României, Partea I, nr. 280 din 22 aprilie 2003, și este reprodus și în acest număr bis.

**NORMĂ SANITARĂ VETERINARĂ**  
care stabilește criteriile ce reglementează înregistrarea porcinelor hibride de reproducție

Art. 1.- Pentru a putea fi înregistrate, porcinele hibride de reproducție trebuie:

- a) să fie identificate după naștere, în conformitate cu regulile registrului respectiv,
- b) să aibă o ascendență stabilită, în conformitate cu regulile registrului respectiv.

Art. 2.-(1) Autoritatea veterinară centrală a României prin Ministerul Agriculturii Alimentației și Pădurilor poate adopta acte normative sau prevederi administrative suplimentare necesare prezentei norme sanitare veterinare, pentru a se asigura implementarea și respectarea prevederilor acesteia.

(2) Autoritatea veterinară centrală a României va lua măsurile necesare și va sancționa, potrivit legii orice încălcare a prevederilor prezentei norme sanitare veterinare.

(3) Atunci când autoritatea veterinară centrală a României adoptă cele menționate la alineatele precedente, trebuie să facă o referire expresă la prezenta normă sanitară veterinară.

---

\*) Anexa este reprodusă în facsimil.

---

**EDITOR: PARLAMENTUL ROMÂNIEI – CAMERA DEPUTAȚILOR**

Regia Autonomă „Monitorul Oficial”, str. Izvor nr. 2-4, Palatul Parlamentului, sectorul 5, București,  
cont nr. 2511.1-12.1/ROL Banca Comercială Română – S.A. – Sucursala „Unirea” București  
și nr. 5069427282 Direcția de Trezorerie și Contabilitate Publică a Municipiului București  
(alocat numai persoanelor juridice bugetare).

Adresa pentru publicitate: Centrul pentru relații cu publicul, București, șos. Panduri nr. 1,  
bloc P33, parter, sectorul 5, tel. 411.58.33 și 411.97.54, tel./fax 410.77.36.

Tiparul : Regia Autonomă „Monitorul Oficial”, tel. 490.65.52, 335.01.11/2178 și 402.21.78,  
E-mail: marketing@ramo.ro, Internet: www.monitoruloficial.ro